



**URMET CLOUD**  
SYSTEM

**telecamera IP**  
indoor/outdoor

GUIDA DI  
INSTALLAZIONE  
RAPIDA



1093/184M11



1093/184M12



1093/184M14



1093/184M15



1093/184M16

**URMET IS IN YOUR LIFE**

## ÍNDICE

<b>1</b>	<b>Información general .....</b>	<b>3</b>
1.1	Certificaciones .....	3
1.2	Comprobación del paquete .....	3
1.2.1	Contenido del paquete .....	3
<b>2</b>	<b>Instalación.....</b>	<b>4</b>
2.1	Instalación de 1093/184M11 y 1093/184M12 .....	4
2.2	Componentes de 1093/184M11 y 1093/184M12 .....	5
2.3	Componentes de 1093/184M14 .....	5
2.4	Componentes de 1093/184M15 y 1093/184M16 .....	6
2.4.1	Ajuste del enfoque.....	7
2.4.2	Tarjeta Micro SD .....	7
<b>3</b>	<b>Configuración IP de la cámara.....</b>	<b>7</b>
3.1	Conexión a una red IP mediante el servicio DHCP .....	7
3.1.1	Instalación desde la aplicación Urmet Cloud iOS.....	8
3.1.2	Instalación desde la aplicación Urmet Cloud Android .....	9
3.2	Configuración de la cámara en una red IP por cable sin DHCP .....	10
3.2.1	Conexión a red cableada .....	10
3.2.2	Cómo usar la herramienta IP Discovery.....	10
3.3	Cómo acceder a la cámara IP a través de la interfaz web .....	11

## 1 INFORMACIÓN GENERAL

---

### **Estimado cliente:**

Le agradecemos que haya comprado este producto.

Esta guía rápida le ayudará a configurar las siguientes cámaras IP de URMET de una forma rápida y fácil: 1093/184M11, 1093/184M12, 1093/184M14, 1093/184M15 y 1093/184M16.

Antes de usar este dispositivo, lea con atención esta guía rápida, ya que contiene información sobre el uso correcto y seguro de los dispositivos.

Guarde esta guía en un lugar fácilmente accesible para poder consultarla cuando sea necesario.

### **※NOTA**

*Para más información, consulte el manual de instrucciones incluido en el CD suministrado con el producto.*

## 1.1 CERTIFICACIONES

---

Este producto cumple la Directiva RTTE 1999/5/CE sobre equipos radioeléctricos y equipos terminales de telecomunicación.

## 1.2 COMPROBACIÓN DEL PAQUETE

---

Compruebe visualmente que el paquete y su contenido no presentan ningún daño. Si falta algún componente o está dañado, póngase en contacto con su distribuidor. En este caso, no intente utilizar el dispositivo. Si el producto presenta daños, devuélvalo en su embalaje original.

### **1.2.1 Contenido del paquete**

- 1 cámara IP
- 1 antena (solo modelos 1093/184M11, 1093/184M12, 1093/184M15 y 1093/184M16)
- 1 soporte (solo modelos 1093/184M11, 1093/184M12, 1093/184M15 y 1093/184M16)
- 1 alimentador
- 1 cable de red
- 1 CD con toda la documentación
- 1 cuartilla A5 con los IDs exclusivos del dispositivo: UID y dirección MAC
- Esta guía rápida

### **※NOTA**

Los accesorios están sujetos a modificaciones sin previo aviso.

## 2 INSTALACIÓN

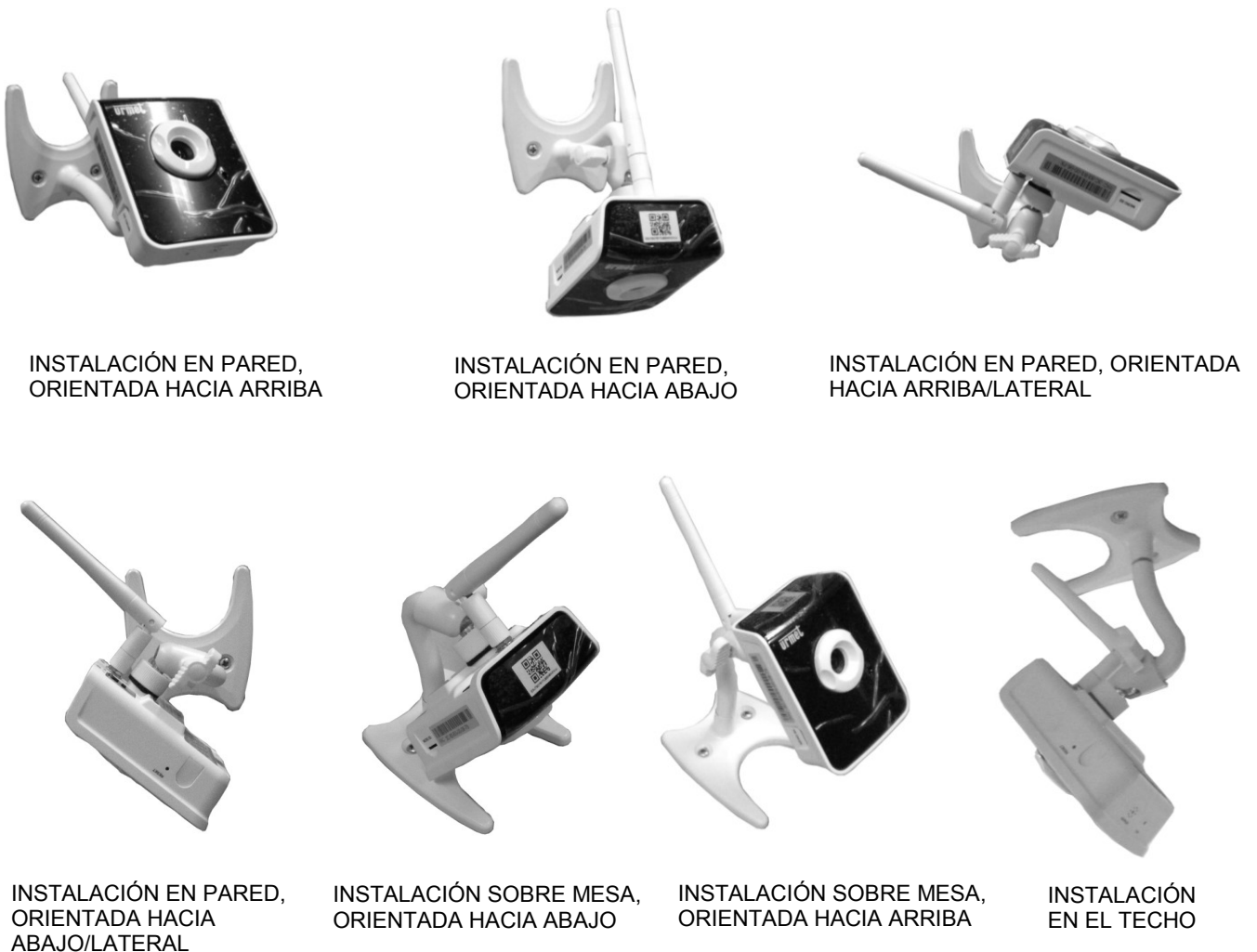
### 2.1 INSTALACIÓN DE 1093/184M11 Y 1093/184M12

Siga los siguientes pasos para instalar el equipo de manera fácil y rápida:

- Saque el soporte de la cámara del paquete
- Separe la pieza giratoria del soporte (desenrózuela hasta que se separe)
- Enrosque primero la pieza giratoria del soporte y luego la antena a la cámara



- Enrosque la pieza giratoria al soporte conforme se indica en las siguientes figuras



INSTALACIÓN EN PARED,  
ORIENTADA HACIA ARRIBA

INSTALACIÓN EN PARED,  
ORIENTADA HACIA ABAJO

INSTALACIÓN EN PARED, ORIENTADA  
HACIA ARRIBA/LATERAL

INSTALACIÓN EN PARED,  
ORIENTADA HACIA  
ABAJO/LATERAL

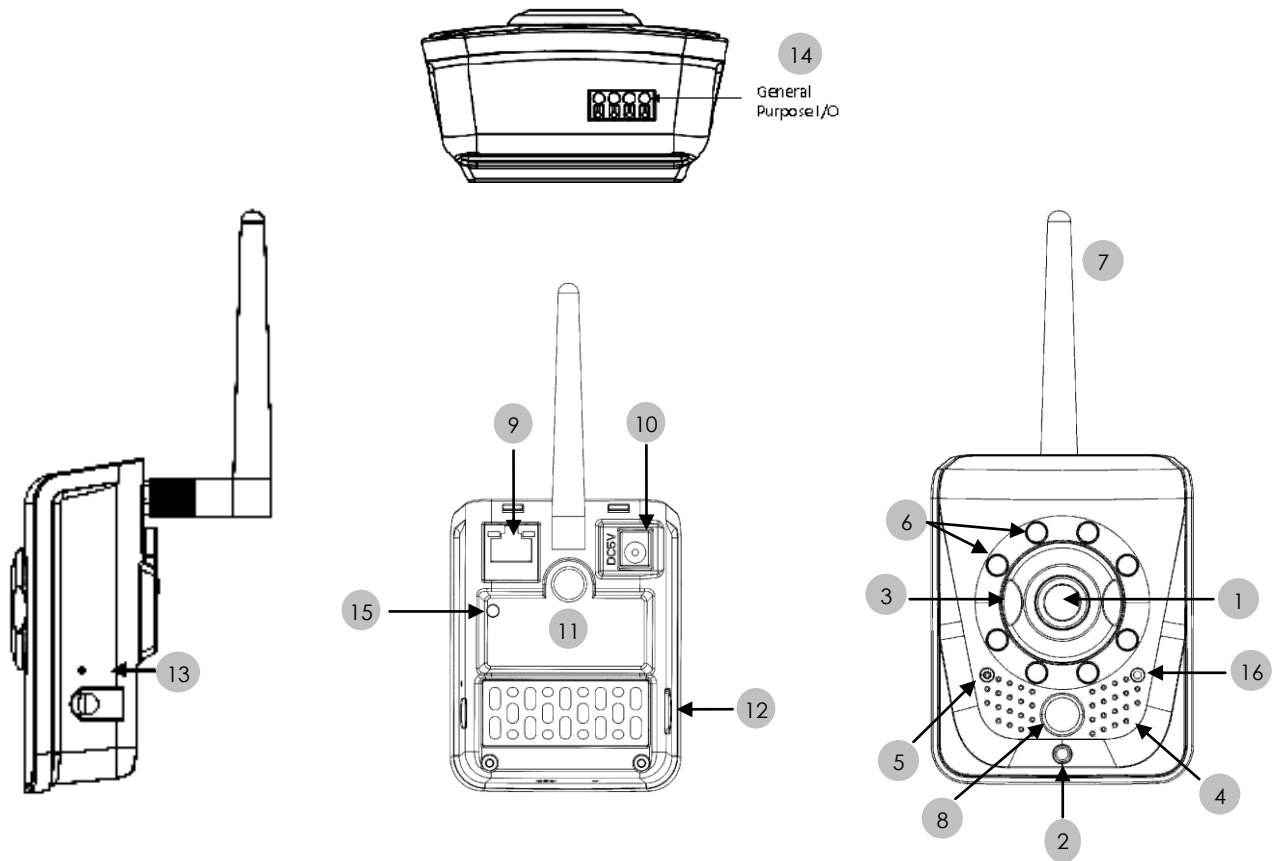
INSTALACIÓN SOBRE MESA,  
ORIENTADA HACIA ABAJO

INSTALACIÓN SOBRE MESA,  
ORIENTADA HACIA ARRIBA

INSTALACIÓN  
EN EL TECHO

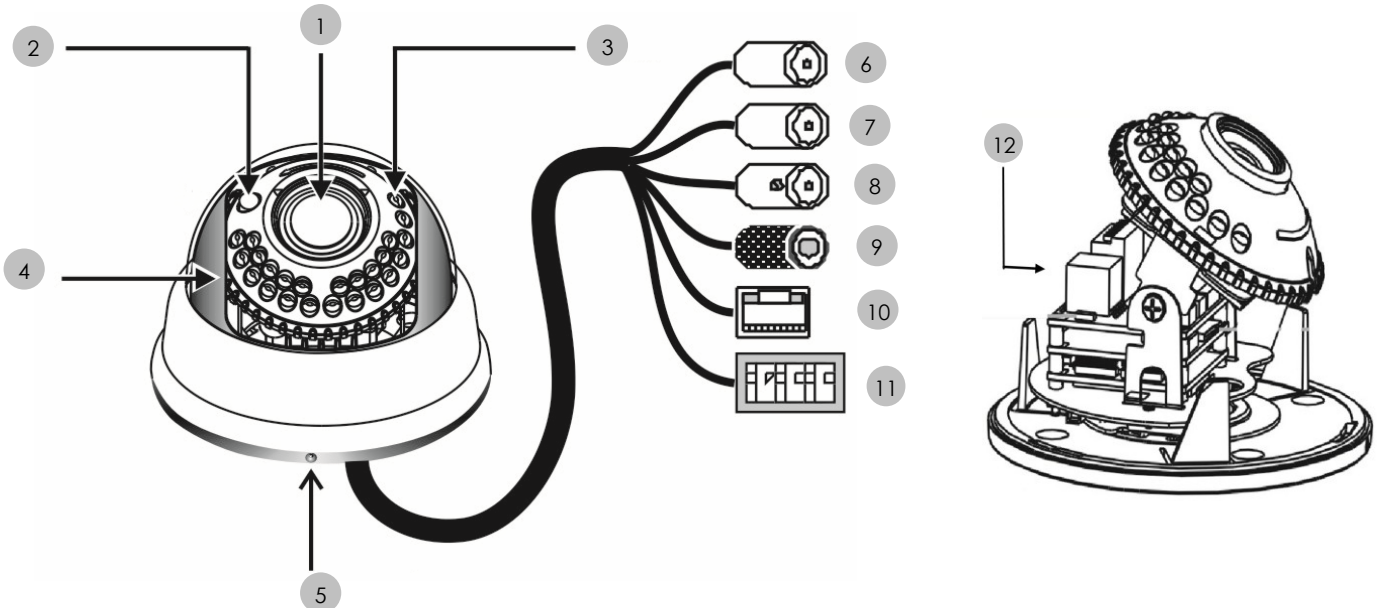
## 2.2 COMPONENTES DE 1093/184M11 Y 1093/184M12

- |                     |                            |                                   |                      |
|---------------------|----------------------------|-----------------------------------|----------------------|
| 1 Óptica            | 5 Micrófono                | 9 Conector Ethernet               | 13 Reset             |
| 2 LED de estado     | 6 LED de infrarrojos       | 10 Toma de alimentación eléctrica | 14 Terminales de E/S |
| 3 Anillo de enfoque | 7 Antena                   | 11 Orificio del soporte           | 15 Botón WPS         |
| 4 Altavoz           | 8 Sensor PIR de movimiento | 12 Ranura Micro SD                | 16 Sensor luminoso   |



## 2.3 COMPONENTES DE 1093/184M14

- |                              |                               |                                  |
|------------------------------|-------------------------------|----------------------------------|
| 1 Óptica                     | 5 Bloqueo del domo            | 9 Toma de alimentación eléctrica |
| 2 Sensor luminoso            | 6 Entrada de micrófono (rosa) | 10 Conector Ethernet             |
| 3 LEDs de infrarrojos        | 7 Salida de audio (verde)     | 11 Bloque de terminales          |
| 4 Tapa transparente del domo | 8 Salida de vídeo             | 12 Ranura Micro SD               |

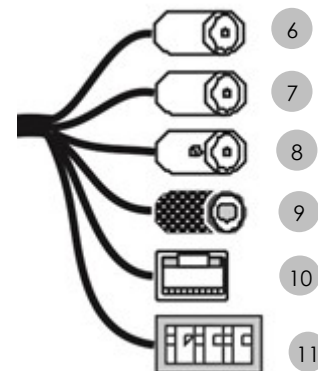
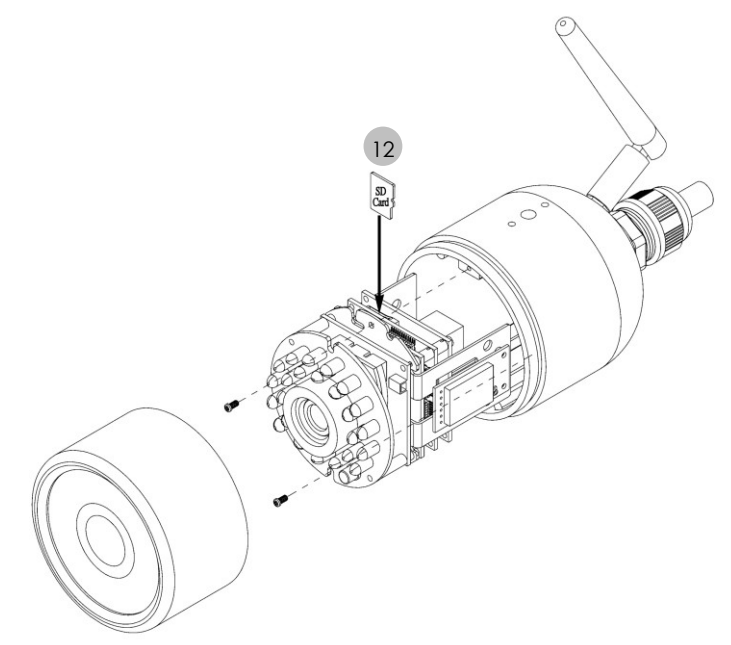
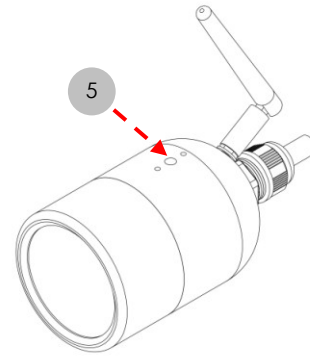
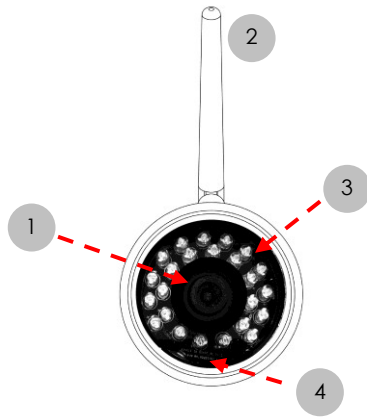


## 2.4 COMPONENTES DE 1093/184M15 Y 1093/184M16

1 Óptica  
2 Antena  
3 LEDs de infrarrojos  
4 Sensor luminoso

5 Orificio del soporte  
6 Entrada de micrófono (rosa)  
7 Salida de audio (verde)  
8 Salida de vídeo

9 Toma de alimentación eléctrica  
10 Conector Ethernet  
11 Bloque de terminales  
12 Ranura Micro SD



## Bloque de terminales de 1093/184M14, 1093/184M15 y 1093/184M16

1	Por defecto = Terminal reset de hardware
2	GND = Terminal de masa
3	GND = Terminal de masa
4	DIN = Terminal de entrada de alarma
5	DOUT = Terminal de salida de alarma
6	COM = Terminal común

- Conecte los dispositivos de alarma (como sirenas) a los terminales DOUT y COM
- Conecte los sensores de alarma a los terminales DIN y GND
- Cortocircuite los terminales Por defecto y Masa (GND) para resetear los parámetros de fábrica.

### 2.4.1 AJUSTE DEL ENFOQUE

Para los modelos 1093/184M11 y 1093/184M12: gire el anillo de enfoque hasta conseguir una imagen nítida.  
Para los modelos 1093/184M15 y 1093/184M16: quite la tapa del domo y use las dos pequeñas palancas del lateral del objetivo para ajustar el enfoque y el zoom. Cuando haya terminado el ajuste, apriete de nuevo las palancas.

#### ※NOTA IMPORTANTE:

Las cámaras 1093/184M11 y 1093/184M12 deben estar conectadas a la red antes de ajustar el enfoque. Las cámaras 1093/184M15 y 1093/184M16 también se pueden conectar a un monitor con entrada analógica de vídeo por BNC.

### 2.4.2 TARJETA MICRO SD

La cámara dispone de una ranura Micro SD para grabar en memoria local (consulte los apartados 2.2, 2.3 y 2.4 del manual para conocer la ubicación de la tarjeta Micro SD en su cámara IP). Se recomienda apagar la cámara antes de insertar o extraer la tarjeta Micro SD de la ranura.

#### ※NOTA IMPORTANTE:

Desconecte la cámara de la toma eléctrica antes de sustituir la tarjeta Micro SD.

Esta cámara admite tarjetas Micro SD, SDHC class 6, de 4 a 32 GB.

## 3 CONFIGURACIÓN IP DE LA CÁMARA

---

Después de alimentar eléctricamente la cámara, debe configurarla para la red doméstica o de la oficina.  
Si va a instalar varias cámaras en la misma red, se recomienda instalarlas y configurarlas de una en una.

### 3.1 CONEXIÓN A UNA RED IP MEDIANTE EL SERVICIO DHCP

---

No es necesario ningún PC para configurar la cámara en una red con DHCP (Dynamic Host Configuration), tanto Wi-Fi como cableada. Simplemente, siga el siguiente diagrama en función del sistema operativo de su teléfono móvil: iOS (versión 7.1 o superior) o Android (versión 4.0.x o superior con pantalla de más de 4").

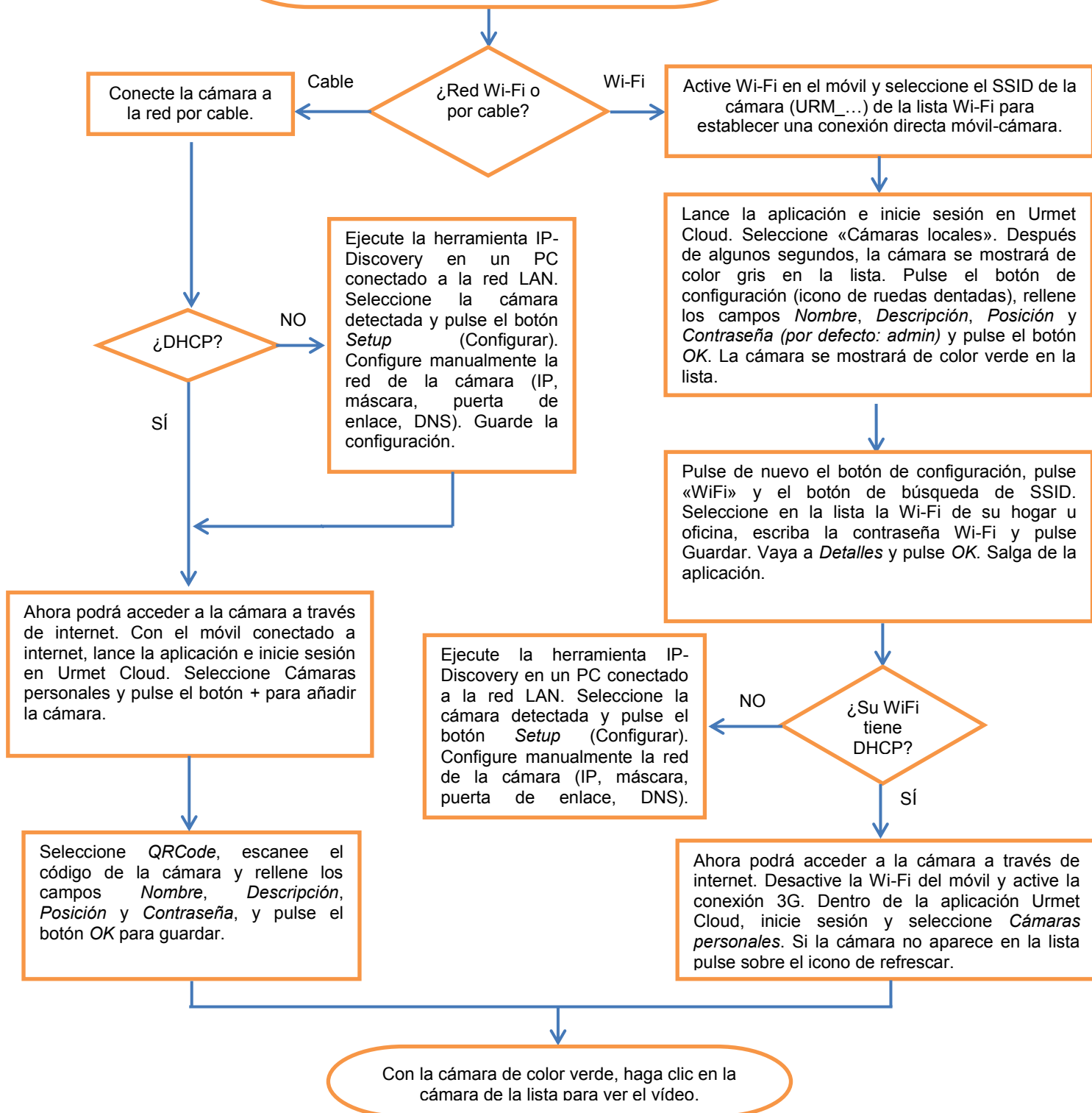
#### ※NOTA

Si necesita más información para configurar la cámara mediante móviles iOS/Android, consulte la guía rápida dentro de la misma aplicación Urmet Cloud, o bien el manual de instrucciones completo de la aplicación Urmet Cloud incluido en el CD suministrado con el producto.

Para usar la configuración estática necesitará un PC (apartado 3.2).

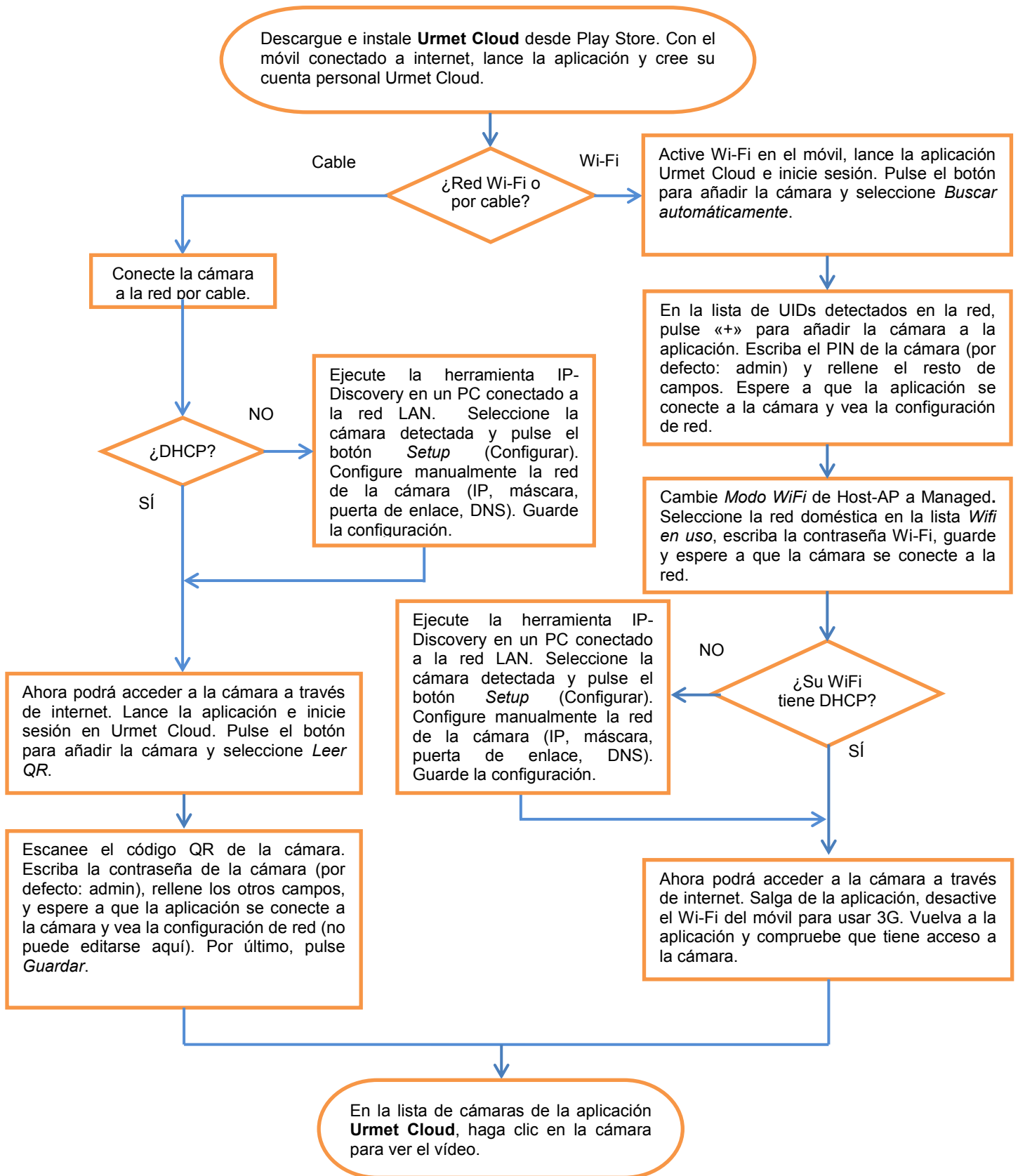
### 3.1.1 INSTALACIÓN DESDE LA APLICACIÓN URMET CLOUD IOS

Descargue e instale **Urmnet Cloud** desde App Store. Con el móvil conectado a internet, lance la aplicación y cree su cuenta personal Urmnet Cloud.





### 3.1.2 INSTALACIÓN DESDE LA APLICACIÓN URMET CLOUD ANDROID



## 3.2 CONFIGURACIÓN DE LA CÁMARA EN UNA RED IP POR CABLE SIN DHCP

### 3.2.1 CONEXIÓN A RED CABLEADA

Se recomienda instalar y configurar una a una las cámaras a la red.

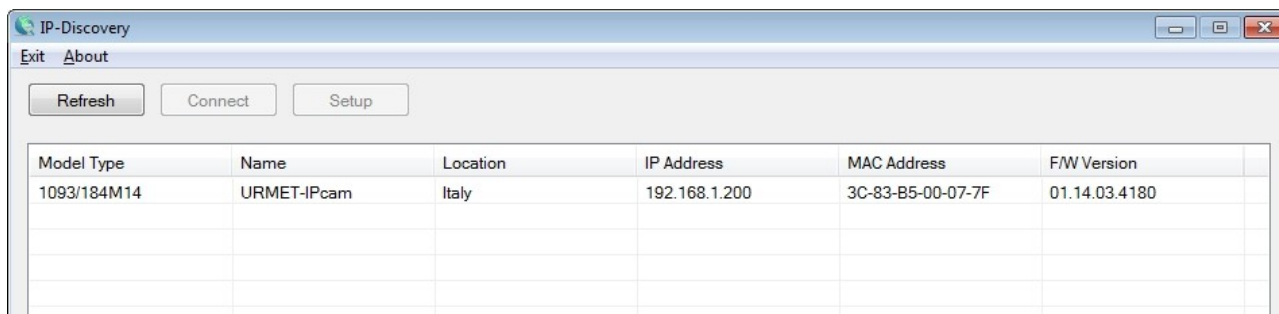
Alimente eléctricamente la cámara y conéctela a la red IP. Si no es posible usar DHCP, la cámara tomará por defecto la siguiente configuración IP (DHCP):

- Dirección IP: 192.168.1.200
- Máscara de subred: 255.255.0.0
- Puerta de enlace por defecto: 192.168.1.254

Para cambiar la configuración de red por defecto de la cámara (por ejemplo, asignar otra dirección IP estática) instale la herramienta *IP Discovery* desde el CD suministrado con el producto en un PC con sistema operativo Windows XP o superior, y siga las instrucciones del siguiente apartado.

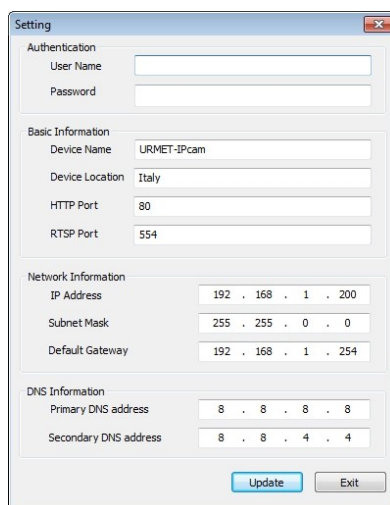
### 3.2.2 CÓMO USAR LA HERRAMIENTA IP DISCOVERY

Después de instalar la herramienta IP Discovery, ejecútela: la cámara Urmet Cloud se mostrará en la lista de cámaras detectadas en la red.



Model Type	Name	Location	IP Address	MAC Address	F/W Version
1093/184M14	URMET-IPcam	Italy	192.168.1.200	3C-83-B5-00-07-7F	01.14.03.4180

Para cambiar la configuración de la cámara, selecciónela de la lista y pulse *Setup* (Configurar): Aparecerá la siguiente pantalla de configuración:



Setting

Authentication

User Name

Password

Basic Information

Device Name

Device Location

HTTP Port

RTSP Port

Network Information

IP Address

Subnet Mask

Default Gateway

DNS Information

Primary DNS address

Secondary DNS address

Rellene el campo *User name* (Nombre de usuario) (por defecto: admin) y *Password* (Contraseña) (por defecto: admin), e introduzca la *IP address* (dirección IP), *Subnet Mask* (Máscara de subred) y *Gateway* (Puerta de enlace). Pulse *Update* (Actualizar) para guardar los cambios realizados en la cámara. Vuelva al menú principal de la herramienta *IP Discovery* y pulse *Refresh* (Refrescar) para detectar la cámara con los nuevos ajustes de red y mostrarla en la lista. Si el PC y la cámara están en la misma subred, haga doble clic en la cámara de la lista para abrirla en el navegador Internet Explorer.

En el siguiente apartado se explica cómo usar la cámara mediante el navegador web.

### 3.3 CÓMO ACCEDER A LA CÁMARA IP A TRAVÉS DE LA INTERFAZ WEB

---

Haga doble clic en la cámara de la lista dentro de la herramienta *IP Discovery* para abrir automáticamente una conexión directa de la cámara en el navegador Internet Explorer.

Escriba el nombre de usuario (por defecto: admin) y la contraseña (por defecto: admin) e instale ActiveX Urmet SpA de la cámara en el PC (este paso solo es necesario para realizar la primera conexión PC-cámara).

Si no puede instalar el ActiveX Urmet SpA en el PC:

- 1) Añada la dirección IP de la cámara a la lista de sitios de confianza en el siguiente menú de Internet Explorer:  
*Herramientas -> Opciones de Internet -> Seguridad o Protección* (depende de la versión de Internet Explorer).  
En la misma ventana, desmarque *Requerir comprobación del servidor (https:) para todos los sitios de esta zona*.
- 2) Baje el nivel de seguridad para todos los sitios de confianza a *Bajo*.
- 3) Guarde los cambios y pruebe a instalar de nuevo el ActiveX Urmet SpA.

Para Internet Explorer 11 en Windows 7 o superior, se recomienda:

- 1) En Internet Explorer, seleccione *Herramientas -> Configuración de Vista de compatibilidad*.
- 2) Añada la dirección de la cámara IP a la lista de compatibilidad de la ventana.
- 3) Marque todas las casillas de compatibilidad de la ventana. En concreto, marque la casilla *Mostrar todos los sitios web en Vista de compatibilidad*.
- 4) Guarde los cambios y pruebe a instalar de nuevo el ActiveX Urmet SpA.

#### ×NOTA

**Si necesita más información sobre cómo usar la interfaz web de la cámara, consulte el manual completo de usuario en el CD suministrado con el producto.**